

# Throbbing



# InStrumentación

**Flauta Travesera**, muta a **Piccolo**, muta a **Flauta Baja** en Do

**Clarinete** en Bb, muta a **Clarinete Bajo** en Bb

- Ensayar la colocación del Blue Tack sobre las cuerdas del piano. A de conseguirse en 15sg.

## Piano

- Requiere los siguientes materiales:
  - ✓ *Cuña*: para poder mantener el pedal de sostenimiento sin tener que pisarlo.
  - ✓ *Pegatinas de colores*: para señalar ciertas notas en los marcos del arpa del piano.
  - ✓ *Blue Tack*: para conseguir tapar el rango del piano que va desde C3 a G4.
  - ✓ *Baqueta de Lira*, dura, bien de metraquilato o de plástico duro.
  - ✓ *Tarjetas de crédito (2)*: para golpear las cuerdas con sus cantos.
  - ✓ *Goma de cámara de bici*: tipo del ancho de rueda de una bici de montaña.

## Violonchelo

# Simbología

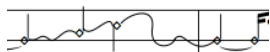
Sonido eólico próximo a los pulsos indicados.



Sonido eólico interpretado de forma más libre, es decir, más o menos cerca de los pulsos indicados, según donde coloquemos el rombito de sonido eólico.



Sonido eólico que sale de volumen cero y regresa a dicho volumen. El regulador abierto al final, implica que el 80% del crecimiento de volumen se efectúa al final.



Las dos líneas de pentagrama delimitan un registro lo más grave y lo más agudo posible. Las líneas curvas, son gestos a seguir con el sonido eólico por el intérprete.



Sonido eólico pronunciando la R de modo que sea reconocible como tal, en la Flauta taparemos la embocadura totalmente para emitirlo más grave.



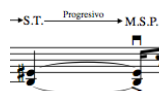
Sonido eólico producido al pasar las cerdas del arco de forma transversal sobre el puente.



El dibujo negro indica los momentos fuertes de dinámica y el momento en el que surgen armónicos (del registro grave) de la fundamental.



Ord, tocar con el arco en su posición normal, S.T., lo más cercano a la mano izquierda, S.P., cercano al puente con un sonido más metálico.



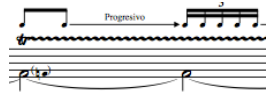
Como lo anterior, M.S.P., en esta ocasión, lo más cerca posible del puente. La flecha indica que se hace de manera progresiva desde el Tasto al Puente.



Presión de arco cada vez más contundente llegando a producir ruido.



Ir progresivamente, de una velocidad de fusas hacia el ordinario que atenderá a la medida propuesta en la escritura.



Trinar con la nota que se encuentra entre paréntesis, la velocidad de trino irá desde la corchea a la semicorchea de cinquillo, de forma progresiva.



Oscilación de 1/4 de tono, arriba y abajo con una velocidad de oscilación que va desde la semicorchea de seisillo hasta la corchea de tresillo.



Glissar de forma constante pero marcando los pasos de una altura a otra según la medida propuesta. La notas guían la afinación.



Lo mismo que el anterior, ahora el gliss también es constante pero la ligadura que se ve quiere decir que no se hace notar el ritmo indicado.



De donde salen las líneas de gliss es de donde hay que comenzar a glissar.



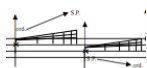
Intentar no parezca glissado en la medida de lo posible, las notas han de respetarse, el Saltellato provocará que no parezca glissado sino suelto y marcado.



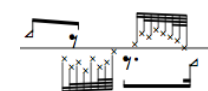
El símbolo del final, indica sacar los armónicos desde la fundamental hasta los más agudos posibles.



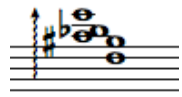
Multifónicos, en la medida de lo posible intentar meterlos y sacarlos de este modo. Han de ser lo más estables posible.



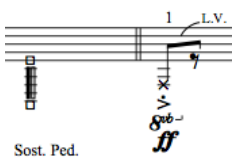
Tetragrama, indica las cuatro cuerdas siendo la de abajo la más grave. Lanzar el arco con el legno y glissar seguidamente hacia el puente o tasto según se indica.



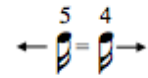
El triángulo indica en la flauta (Tongue ram) y en el clarinete (slap), el resto son sonidos de llaves lo más rápido posibles ascendentes o descendentes. Ambos símbolos se ejecutan de forma aleatoria dentro de lo indicado por los símbolos, agudo, grave, ascendente o descendente.



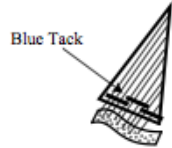
Especie de glissado o rasgueado, rápido. Una solo vez por cada acorde que lo contiene.



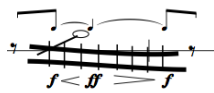
En el inicio de la obra, con mucho cuidado bajar las notas comprendidas entre C2 y G3, sujetarlas con el pedal de sostenimiento y quitar las manos para interpretar la partitura. Estas notas sostenidas, harán el efecto del pedal de resonancia pero más reducido.



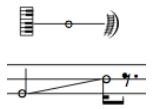
Cinco corcheas del tempo anterior equivalen a cuatro corcheas del nuevo tempo.



Colocar el Blue Tack tal y como se ve en la figura, es decir, cruzando cada uno de ellos con el siguiente para asegurar que tapamos todas las notas del registro comprendido entre C3 y G4. Se han de presionar bien y ha de poderse hacer en no más de 15sg.



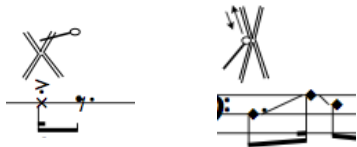
Pasar el mango de la baqueta de lira (zona de las cuerdas entorchadas) por las cuerdas del puente de la cola del piano, ejerciendo mucha presión.



En la zona de los bordones, glissar con la cabeza de la baqueta de lira en el sentido que se indica en el dibujo, del teclado hacia la cola o viceversa. Hacerlo en el registro medio de esta zona.



Con dos tarjetas de crédito rascar en los bordones respetando la medida propuesta. Al principio en pp, en la zona aguda de los bordones cerca del teclado y con el canto corto de las tarjetas. Seguidamente vamos pasando al canto largo y ejercemos más presión en consonancia con la dinámica, glissamos siguiendo las líneas curvadas que indican ir del agudo al grave, acabando primero la mano derecha y luego la izquierda.



Golpe en el marco del arpa, n el primer caso en el marco que está más cercano a la madera. En segundo lugar deslizar la cabeza de baqueta de lira por el marco, en este caso, en la cara interior de este, en la cara de los bordones, procurar que no se note el hecho de entrar en contacto con el marco.



Con la goma de la cámara de bici metida en el índice, deslizar por los bordones indicados consiguiendo la afinación anotada en la partitura.



Percutir en el teclado el C2, previamente el pianista habrá introducido una de las gomas de cámara de bici entre los dos bordones que contiene esta nota.



• Presionar levemente con dedo gordo el bordón AO, inmediatamente después hundir el bordón y regresarlo a su posición natural.

# Throbbing

# Throbbing

4/4 1º compás, preparación del piano. ♩=57

**Flute**

Sonido + Aire      Sonido eólico con la R      Tongue ram      Sonido eólico próximo a los pulsos indicados.

*mf* < *f*      *sfz*      *ff*      *mf*

Aire      Progresivo      Aire + Sonido

**Clarinet in B♭**

Muta a Cl. Bajo en Sib

Sonido + Aire      Aire      Progresivo      Sonido      Vib. Lento      Vib. Normal

*sfz*      *ppp*      *mp*      *p*

**Piano**

Con Sostenuto Pedal, mantener del: C1 al G2 teclas negras y blancas      Presionar bordón (ligeramente) con el pulgar. Percutir en el teclado. Los números son: bordón 1 (A0) y bordón 6 (D1)

1 L.V.      6 L.V.

Sost. Ped.      *ff*      *mf*

**Cello**

Col legno      S.P. arco      Progresivo      ord.      ord.      Progresivo

*ff*      *ff*      *pp*



6 **4/4** **3/8** **3/4** **6/4**

Fl. *ff* *p < sfz p < sfz* *p < sfz p sfz p* *sfz* *p* *sfz mf* *sfz sfz sfz p sfz mf*

B♭ Cl. *f* *p < sfz > p sfz p < sfz > p sfz > p sfz p sfz > p sfz* *p sfz* *p* *sfz mp* *sfz p < sfz > pp p*

Pno. *ff* L.V.

Vc. *ff pp* *f* *p* *f* ord.

Sonido Progresivo Aire

Gliss. marcado con el ritmo propuesto

t-k.....



14

Fl.

*p* *f* *mf* *f* *mp* *f* *fp* *f*

B♭ Cl.

*mp* *f* *mp* *f* *f* *mp* *f* *fp* *f* *mp* *f* *mf*

Pno.

*f* *mf* *pp* *mf*

Vc.

*pp* *mf*

Gliss marcado con el ritmo propuesto

Gliss marcado con el ritmo propuesto

Trino con la nota entre parentesis y con el ritmo de trinado propuesto.

Progresivo

5

Progresivo

Musical score for Flute (Fl.), Bass Clarinet (B $\flat$  Cl.), Piano (Pno.), and Violoncello (Vc.). The score is divided into three measures.

**Measure 1:** Flute (Fl.) starts with a circled 17 and a wavy line above the staff labeled "M.Vib.". The notes are marked with dynamics *mf*, *f*, and *mp*. A wavy line above the staff is labeled "P.Vib.". The Bass Clarinet (B $\flat$  Cl.) part features a wavy line labeled "Gliss." and dynamics *f* and *p*. The Piano (Pno.) part has a wavy line labeled "Gliss." and a quintuplet of 5 notes. The Violoncello (Vc.) part has a wavy line labeled "Gliss." and a quintuplet of 5 notes.

**Measure 2:** The Flute (Fl.) part has a dynamic of *mf* and a wavy line labeled "Gliss.". The Bass Clarinet (B $\flat$  Cl.) part has a dynamic of *mf* and a triplet of 3 notes. The Piano (Pno.) part has a wavy line labeled "Gliss." and a triplet of 3 notes. The Violoncello (Vc.) part has a dynamic of *mf* and a triplet of 3 notes.

**Measure 3:** The Flute (Fl.) part has dynamics *sfz*, *sfz*, and *p*, with a "Flat." instruction above the staff. The Bass Clarinet (B $\flat$  Cl.) part has dynamics *sfz* and *mf*, with a triplet of 3 notes. The Piano (Pno.) part has a wavy line labeled "Gliss." and a triplet of 3 notes. The Violoncello (Vc.) part has dynamics *sfmp*, *fp*, and *fp*.

The score includes various musical notations such as glissandos, vibrato, and dynamic markings. The time signature changes from 4/4 to 3/4 and back to 4/4.

⑳

Fl. *sfz* *p* *sfz* *f* *sfz* *p* *fp*

B $\flat$  Cl. *f* *mf* *fp* *fp* *mf*

Pno. *f* *mp* *mf*

Vc. *mf* *f* *p* *f* *sfz* *sfz*

Vib. Lento *molto* Vib.

5/4 1/4 3/4

Gliss. Gliss. Gliss. Gliss.

S.T. *Progresivo* S.P. *Progresivo*

Musical score for Flute (Fl.), Bass Clarinet (B $\flat$  Cl.), Piano (Pno.), and Violoncello (Vc.). The score is divided into two systems by a vertical line.

**System 1 (Measures 23-25):**

- Fl.:** Measure 23 (3/4) starts with *f*. Measure 24 has *sfz* and *f*. Measure 25 has *sfz*, *sfz*, *sfz*, and *mf*.
- B $\flat$  Cl.:** Measure 23 has a whole rest. Measure 24 has *f*. Measure 25 has *sfz* and *f*.
- Pno.:** Measure 23 has *mf*. Measure 24 has *f*. Measure 25 has *mp* and *mf*.
- Vc.:** Measure 23 has *mf*. Measure 24 has *f* and *sfz*. Measure 25 has *f* and *sfz*.

**System 2 (Measures 26-30):**

- Fl.:** Measures 26-30 continue with complex rhythmic patterns and dynamics including *sfz* and *mf*.
- B $\flat$  Cl.:** Measures 26-30 continue with complex rhythmic patterns and dynamics including *sfz* and *f*.
- Pno.:** Measures 26-30 continue with complex rhythmic patterns and dynamics including *f*, *mp*, and *mf*.
- Vc.:** Measures 26-30 continue with complex rhythmic patterns and dynamics including *f* and *sfz*.

Additional markings include a circled measure number (23) at the start of the first system, a time signature change from 3/4 to 5/4 at the beginning of the second system, and a "→S.T." marking above the Vc. staff in the first system.

4  
4

Sonido + Voz, la voz se interpreta en la altura propuesta.  
La Flauta baja en Do, sonará una 8ª por debajo de lo escrito.

25

Fl. *Gliss.* *sfzmf* *sfzmf* *sfz* *ff* *pp* *p* *mf* *Gliss.* *Gliss.*

Bb Cl. *sfz* *sfzmf* *sfzmf* *sfz* *ff* *pp* *p* *Gliss.*

Pno. *f* *pp* *mf*

Vc. *sfz* *sfzmf* *sfzmf* *sfzmf* *sfz* *ff* *pp* *mp* *mf* *Progresivo* *ord.* *ord.* *Progresivo* *Gliss.* *Gliss.* *Gliss.* *Gliss.*

Extraídos del libro de Henri Bok-Wendel:  
Nuevas técnicas para el clarinete bajo. (31)

Extraídos del libro de Pierre-Yves artaud:  
Present day flutes.

Fl. (28) 183 73 C 199 92 D 215 116 C 254

B $\flat$  Cl. 34 22 11 18 6

Pno. subito *f* subito *p* *sfz* subito *p*

Vc. *Gliss.* *ff* *mp* *f* *mp* *f* *mp* *f* *mp* *f* *mp* *f* *mp* *sfz* *mp*

Detailed description: This page of a musical score features four staves. The Flute staff (top) contains melodic lines with dynamic markings ranging from *ff* to *p*, and includes fingerings (73 C, 92 D, 116 C) and circled measure numbers (28, 183, 199, 215, 254). The Bass Clarinet staff (second) provides harmonic support with dynamic markings from *f* to *pp* and includes circled measure numbers (34, 22, 11, 18, 6) and fingerings (9, 5). The Piano staff (third and fourth) consists of dense chordal textures with dynamic markings such as *subito f*, *subito p*, and *sfz*. The Violoncello staff (bottom) features a melodic line with dynamic markings from *ff* to *mp* and includes a *Gliss.* marking at the beginning.



257

264

73 E

49 F

1M / 74 E1

30

Fl.

Flute staff with notes and dynamics. Includes circled measure numbers 30, 57, 84, and 73. Dynamics include *mp*, *f*, *p*, *f*, *mp*, *f*, *p*, *f*, *f*, *mp*, *f*, *mp*, *f*, *mp*, *f*, *mp*, *f*.

*mp* *f* *p* *f* *mp* *f* *p* *f* *f* *mp* *f* *mp* *f* *mp* *f* *mp* *f*

B $\flat$  Cl.

Bass Clarinet staff with notes and dynamics. Includes circled measure numbers 57, 84, and 73. Dynamics include *f*, *pp*, *p*, *f*, *mp*, *f*, *pp*, *mf*, *f*, *mp*, *f*, *mp*, *f*, *mp*, *f*, *mp*, *f*, *mp*, *f*.

*f* *pp* *p* *f* *mp* *f* *pp* *mf* *f* *mp* *f* *mp* *f* *mp* *f* *mp* *f* *mp* *f*

Pno.

Piano staff with notes and dynamics. Dynamics include *sfz*, *subito p*, *sfz*, *subito p*, *sfz*, *pp*, *subito f*.

*sfz* *subito p* *sfz* *subito p* *sfz* *pp* *subito f*

Vc.

Violin staff with notes and dynamics. Includes circled measure number 73. Dynamics include *sfz*, *mp*, *sfz*, *mp*, *sfz*, *mp*, *sfz*, *mp*, *sfz*, *mp*, *sfz*, *mp*, *sfz*, *mp*, *sfz*, *mp*, *sfz*, *mf*. Includes *Gliss.* markings.

*sfz* *mp* *sfz* *mp* *sfz* *mp* *sfz* *mp* *sfz* *mp* *sfz* *mp* *sfz* *mp* *sfz* *mp* *sfz* *mf*



35

Fl.

B $\flat$  Cl.

Pno.

Vc.

Gliss.

3

5

3

3

*p*

*p*

*fp*

*fp*

*mf*

*mf*

7

*f*

*mfp*

*mfp*

*f*

*p*

*mfp*

38

Fl.

B $\flat$  Cl.

Pno.

Vc.

*mf* *pp* *mf*

*fp* *fp* *mfp*

*mf* *pp* *sfz* *f*

*f*

Gliss.

3 5 3

5

5

5

6

5

41 Muta a piccolo

Fl. *pp* *sfz* *f*

B $\flat$  Cl. *mf*

Pno. *mf* *f* *p*

Vc. *Gliss.* S.T. *Progresivo*

Detailed description: This page of a musical score, numbered 41, features a tempo change to 'Muta a piccolo'. It contains four staves: Flute (Fl.), Bass Clarinet (B $\flat$  Cl.), Piano (Pno.), and Violoncello (Vc.). The Flute part begins with a rest, then enters with a series of chords marked *pp*, *sfz*, and *f*. The Bass Clarinet and Piano parts play intricate, rhythmic patterns with various articulations and dynamics, including *mf* and *f*. The Piano part includes a section marked *p*. The Violoncello part features a series of triplets and quintuplets, some with glissando markings (*Gliss.*), and a section marked 'S.T.' and 'Progresivo'.



47

Muta a Flauta en Do

Fl.

B $\flat$  Cl.

Muta a Cl. en Sib

Pno.

Vc.

*p* < *fp*      *mf*      0

*sfz*      *mf*      *f*

*f*      *mf*

*p* < *mp*      *p* < *f*      *mp* < *mf*      < *f*      *ff*      *f*

④ 44 { 1 2 3 4 / 2 3 5 }

Extraídos del libro de Pierre-Yves artaud:  
Present day flutes.

50

Fl.

B♭ Cl.

Extraídos del libro de Phillip Rehfeldt:  
New directions for clarinet, pag. 51.

E♭  
G#

pp

Pno.

Vc.



Musical score for Flute (Fl.), B♭ Clarinet (B♭ Cl.), Piano (Pno.), and Violoncello (Vc.). The score is divided into four systems, each containing staves for the respective instruments.

**System 1 (Measures 53-54):**

- Fl.:** Starts with *mp*, crescendos to *f*, then decrescendos to *p* and *pp*. Includes circled measure numbers 53 and 43. A fingering diagram for measure 43 shows two patterns: {1 2 3 4} / {2 3 4 5}.
- B♭ Cl.:** Starts with *p*, crescendos to *f*, then decrescendos to *pp*, *pp*, *p*, *mf*, and *pp*.
- Pno.:** Right hand features a quintuplet (5) and a triplet (3). Left hand has *L.V.* markings.
- Vc.:** Starts with *p*, crescendos to *f*, then decrescendos to *pp*, *pp*, *p*, *mf*, *p*, and *mp*.

**System 2 (Measures 55-56):**

- Fl.:** Continues with *pp* and *pp*, then *p* and *mf*. Includes circled measure number 108. A fingering diagram for measure 108 shows two patterns: {1 2 3 4} / {2 3 4 5}.
- B♭ Cl.:** Continues with *pp*, *pp*, *p*, *mf*, and *pp*. Includes fingerings for Eb and G#.
- Pno.:** Continues with *L.V.* markings.
- Vc.:** Continues with *p*, *mp*, and *mp*.

**System 3 (Measures 57-58):**

- Fl.:** Continues with *pp*, *pp*, *p*, and *mf*.
- B♭ Cl.:** Continues with *pp*, *pp*, *p*, *mf*, and *pp*.
- Pno.:** Continues with *L.V.* markings.
- Vc.:** Continues with *p*, *mp*, and *mp*.

**System 4 (Measures 59-60):**

- Fl.:** Continues with *pp*, *pp*, *p*, and *mf*.
- B♭ Cl.:** Continues with *pp*, *pp*, *p*, *mf*, and *pp*.
- Pno.:** Continues with *L.V.* markings.
- Vc.:** Continues with *p*, *mp*, and *mp*.

57

Fl.

B $\flat$  Cl.

Pno.

Vc.

(50)  $\begin{matrix} 1 & 2 & 3 & 4 \\ \text{Z} & \text{Z} & \text{Z} & \text{Z} \end{matrix}$

$\text{♩} = 67$

$\frac{3}{4}$   $\frac{4}{4}$   $\frac{6}{4}$   $\frac{5}{4}$

*p* *mp* *p* *p* *mp* *f* *p* *mp* *p*

*p* *mp* *pp* *pp* *p* *f* *p* *mp* *pp*

*mp* *p* *f* *mp* *mf*

*p* *f* *p* *mp*

*pp* *pp* *mp* *pp* *pp* *f* *p* *mp*

L.V. L.V.

63  $\frac{5}{4}$   $\frac{3}{4}$   $\frac{4}{4}$

Fl. *pp* *mp* *p* *mf* *p* *mp* *pp* *mp*

B $\flat$  Cl. *pp* *mp* *p* *mf* *p* *mp* *pp* *mp*

Pno. *mp* *mf* *mp* *p* *mp*

Vc. *pp* *mp* *p* *mf* *p* *mp* *pp* *mp*

Gliss. Gliss. Gliss. Gliss. Gliss. Gliss. Gliss. Gliss.

6 5 3 3 3 3

5 4  
← = →

68

Fl.

B $\flat$  Cl.

Pno.

Vc.

Gliss.

*p*

*f* > *pp*

*f*

8<sup>va</sup>

6

3

*f*

*sfz* > *pp*

*f*

5

5

3

7

♩=82

71 (8<sup>va</sup>)

Fl.

B $\flat$  Cl.

Pno.

Vc.

*mp* *mf* *f* *mp* *f* *mp* *ppp* *mp* *mf* *f*

5 6 5 7 3

6 6 3 6 3

5 3 3 3

5 6

Gliss. Gliss. Gliss. Gliss. Gliss.

Realizar la dinámica dentro de lo posible

74 (8<sup>va</sup>)

Fl. *pp* *p* *mf*

B $\flat$  Cl. *mp* *mf* *p* *p* *mf*

Pno. *f* *mp* *f*

Vc. *mp* *pp* *f*

76

Fl. *pp*

B♭ Cl. *p* *f* *f* *mp* *ppp*

Pno. *mp* *f* *mp* *f* *mf* *sfz* *sfz*

Vc. *fp* *f* *sfz* *mp* *f* *sfz* *mp*

(20) { 1 2 3 4 / 3 4 5 ♯ } (42) { 1 2 3 4 / 2 3 4 5 ♯ }

S.T. —————> M.S.P.

Progresivo

78

Fl.

B $\flat$  Cl.

Pno.

Vc.

*f*

*pp*

*mf*

*ppp*

*mp*

*mf*

*ppp*

*ppp*

*f*

*mf*

*f*

*ff*

*mf*

*ff*

*pp*

(31) (1 2 3 4 / 2 3 4 5)

Progresivo

S.T.

M.S.P.

Progresivo

S.T.

ord.

Progresivo

Gliss.



81

Fl. *p* *mf* *p*

B $\flat$  Cl. *p* *mf* *p*

Pno. *f* *mp*

Vc. *mp* *f* *p*

Progresivo → S.P. → Progresivo

84

Fl.

B♭ Cl.

Pno.

Vc.

95  $\left. \begin{array}{l} 12 \ 34 \\ 2A \ 345 \end{array} \right\}$

*ppp* *pp* *p* *mf* *5*

*ppp* *pp* *p* *mf* *5*

*ppp* *mf* *ppp*

*f* *f* *f* *f*

→ S.T. S.T. ord. Progresivo → M.S.P. Progresivo

*ppp* *pp* *mp* *f* *5*

87

Fl. Musical notation for Flute (Fl.) in treble clef, measures 87-94. The first part (measures 87-93) features a series of chords with fingerings 5, 5, and 3. The second part (measures 94-96) features a melodic line with dynamics *p* and *ppp*.

B $\flat$  Cl. Musical notation for B-flat Clarinet (B $\flat$  Cl.) in treble clef, measures 87-94. The first part (measures 87-93) features a series of chords with fingerings 5 and 3. The second part (measures 94-96) features a melodic line with dynamics *p* and *ppp*.

Pno. Musical notation for Piano (Pno.) in bass clef, measures 87-94. The part consists of a complex rhythmic pattern with fingerings 6 and 5. Dynamics include *pp* and *ppp*.

Vc. Musical notation for Violin (Vc.) in bass clef, measures 87-94. The first part (measures 87-93) features a series of chords with a '3' fingering and a 'Progresivo' marking. The second part (measures 94-96) features a melodic line with dynamics *p* and *ppp*, and an 'S.T.' marking.

89

ord. Progresivo Aire + Sonido Aire + Sonido Progresivo ord. Progresivo

Fl. *ppp* *mf* *ppp* *ppp*

Dejar el instrumento e ir al piano para colocar, en la anacrusa del compás 92, el Blue Tack, de C3 a G4.

Muta a Cl. Bajo en Sib



Colocar los Blue Tack presionándolos sobre las cuerdas del arpa del piano, cruzándolos entre si como en la figura, con 3 de ellos se cubre el ámbito requerido..

3/4

Pno. *f*

Vc. *pp* *f*

Intentar glissar lo menos posible. El resultado a de ser percusivo gracias al Saltellato.  
Sul C  
Saltellato



94

Fl.  $\frac{2}{4}$   $\frac{4}{4}$   $\frac{3}{4}$

B $\flat$  Cl.

Pno.  $15^{ma}$   $7$   $5$   $5$   $6$   $6$   $6$

Vc. *Gliss.* *Gliss.* *Gliss.* *Gliss.* *Gliss.* *Gliss.*

*mf* *mp* *mp* *mp*

96 **3/4** **4/4** **3/4** **1/4**

Fl. *mp* 5 *f* *sffz* L.V. Muta a Flauta en Do Baja

B♭ Cl.

Pno. *p* *f* *f* L.V. *15<sup>ma</sup>* *15<sup>ma</sup>* *15<sup>ma</sup>* 6 6 6 6 6 6

Vc. *p* *f* L.V. *Jeté col legno* *Gliss.* *Gliss.* *Gliss.*

100 **1**  
**4**

**2**  
**4**

**3**  
**4**

**6**  
**4**

Sonido + Voz, la voz se interpreta en la altura propuesta.  
La Flauta baja en Do, sonará una 8ª por debajo de lo escrito.

Fl.

Esperar solo, si el Cl.  
no ha conseguido colocar  
el Blue Tack.

Pno.

Vc.



103 **6/4**

Fl. *Gliss.* *mp* *mf* *sffz* *ord.* Progresivo *Aire* jet **4/4**

Multifónico variable con presión en la caña (Variaciones dentro de un ambito grave)  
Al final, sacar los armónicos desde los graves a los más agudos y extridentes posible.

B $\flat$  Cl. *ppp* *mf* *mp* *sffz*

Tongue ram, alturas aleatorias graves o menos graves según propuesta  
Sonido de llaves aleatorios según propuesta, elegir las llaves de más sonoridad.

5:4 *f* *mf* *mp* *mf*

Slap, alturas aleatorias graves o menos graves según propuesta  
Sonido de llaves aleatorios según propuesta, elegir las llaves de más sonoridad.

7:4 *mf* *f*

Pno. (15<sup>ma</sup>) *fff*

Cuerdas tapadas por el Blue Tack (clarinetista)  
Notas tocadas en el teclado, efecto percusivo.

*fff* *mf*

Vc. *p* *mf* *sffz* *M.S.P.* Trás el puente *Progresivo* *Progresivo* *Progresivo*

jeté, col legno battuto a la punta, sobre la cuerda indicada.  
Tonlos (izq), tapar las cuerdas con la mano izquierda

7:4 *mf* *f* *mf* *ord.* *S.P.*



107  $\frac{4}{4}$

Fl. *mp*  $5:4$   $6:4$   $7:4$  *p*  $7:4$  *ff*  $3:2$  *mp* *p* *ff* *pp* *molto rit.*

B $\flat$  Cl. *mp*  $7:4$   $5:4$  *p*  $6:4$   $5:4$  *ff*  $3:2$  *mp* *p* *ff* *pp*

Pno. *mp* *p*  $ff$  *mp* *p* *ff* *pp*

Vc. *mp*  $6:4$   $7:4$   $3:2$  *p*  $7$  *ff* *mp* *p* *ff* *pp*

Con los dedos sobre las cuerdas indicadas en el batidor  
Tonlos (izq)

110 *a tempo*

Fl.

B $\flat$  Cl.

Pno.

Vc.

*p*

*p*

*p*

jeté, col legno battuto  
Tonlos (izq)

3

3

3

5

5

3

ord.

S.P.

ord.

S.P.

ord.

S.P.

ord.

III

Fl.

B $\flat$  Cl.

Pno.

Vc.

Pizz. Bartok + gliss

3

6

5

3

5

6

5

6

Fl. (112) ♩=60 (65)  $\begin{matrix} 1\ 2\ 3\ 4 \\ 2\ A\ 4 \end{matrix}$  (55)  $\begin{matrix} 2\ 4 \\ 2\ 3\ 4\ 5 \end{matrix}$

B♭ Cl. (65) 16  
15

Pno. 4 sg para meter cuña en pedal resonancia. 5sg para ir a la zona de los bordones. baqueta de lira goma de cámara de rueda de bici.

Vc. arco S.T. Progresivo M.S.P. Progresivo S.T.

*ff* *mp* *mf* *pp* *pp* *ff* *pp* *mf* *pp* *ff* *pp* *mf* *pp*

Pasar mango baqueta por cuerdas del puente con mucha presión del agudo al grave. Golpe en el marco

$f < ff > f$   $f$

*ff* *mp* *f* *p*

Tapando embocadura con la boca,  
sonido eólico. Pronunciando  
la R constantemente

(49) { 1 3 4 / 2 3 4 5 }

116

Fl. *mf* *pp* *pp* *p* *pp* *f* *sfz*

B $\flat$  Cl. *pp* *mf*

Ritmo aproximado de oscilación osc 1/4

Deslizar la baqueta por las cuerdas en el sentido del teclado a la cola o viceversa.  
que no se escuche cuando la baqueta toma contacto con los bordones.

Deslizar cabeza  
baqueta por el  
lateral del marco

Las 3 líneas indican: cerca del teclado, entre teclado y cola, cerca de la cola

La dinámica indica la velocidad de deslizamiento y la presión ejercida:  
ejm, pp: la baqueta estará parada y sin apenas presión contra los bordones.

Deslizar cabeza  
baqueta por el  
lateral del marco

Coger dos tarjetas  
tipo a las de credito

Pno. *pp* < *f* > *p* *p* < *f* *pp* *p* < *f* *pp* < *f* > *pp* < *mp* < *ff* *p* < *fp* < *f*

Ritmo aproximado de oscilación osc 1/4

Vc. *mf* *p* < *mf* *p* *mf* *mp*

Sonido eólico y percusivo  
 Pronunciando: t-k..... a velocidad de fusas  
 Embocadura cubierta por la boca.  
 Seguir la afinación propuesta por las líneas.

Sonido eólico siguiendo afinación propuesta por las líneas.  
 Las 2 líneas de pentagrama se refieren a registro grave o agudo.

122

Fl.

B♭ Cl.

pp p f pp

pp mf pp f p

mf p mp

f p < mf mp f p

Sonido eólico. Pronunciando la R constantemente

R

Sonido eólico siguiendo afinación propuesta por las líneas. Las 2 líneas de pentagrama se refieren a registro grave o agudo.

Rascar el entorchado de los bordones con las tarjetas.  
 Las 3 líneas del pentagrama indican las cuerdas: la de abajo es el registro agudo.

1º En el p, con el canto corto de las tarjetas  
 2º Hacia el f, con el canto largo de las tarjetas

La dinámica indica el nivel de presión y velocidad.

Progresivo

Coger goma de cámara de bici.  
 Meter índice en su interior.

Deslizar la goma sobre los bordones de D2 y D#2  
 Produciendo una especie de armónicos del B5 y C6 respectivamente, chocarán con el Vlc.

Pno.

p ff mf

Vc.

pp f

Sonido eólico Sul ponte



130

Fl.

Musical notation for Flute (Fl.) and Bass Clarinet (B♭ Cl.) staves. The Flute staff begins with a treble clef and a dynamic marking of *mf*. The Bass Clarinet staff begins with a bass clef and dynamic markings of *pp*, *mp*, *mf*, and *p*. Both staves feature melodic lines with slurs and dynamic hairpins. The notation continues with several measures of sustained notes in both instruments.

B♭ Cl.

*pp* < *mp* < *mf* *p*

Pno.

Volver al teclado y Tocar C2 es la nota tapada por la goma

Presionar bordón con dedo gordo. Tocar la nota en el teclado.

Inmediatamente después, presionar para hundir el bordón y regresar a la posición original. El arco indica esta acción.

Musical notation for the Piano (Pno.) staff. It features a bass clef and a series of notes with dynamic markings including *f* and *ff*. There are several instances of "L.V." (Ligature) markings above the notes. A large slur covers a section of the notation, with a dashed line and the marking *8<sup>vb</sup>* below it, indicating an octave shift. The instruction "El arco indica esta acción" refers to this section.

Vc.

*mf*